



Resultater fra registreringsnettet 2011 i vinterbyg

Se udviklingen af skadegørere i vinterbyg i planteavlskonsulenternes registreringsnet 2011.

Promilleafgiftsfonden for landbrug

Resumé:

Angrebsudviklingen af skadegørere i vinterbyg er fulgt igen i 2011 i planteavlskonsulenternes registreringsnet. Skoldplet og bygbladplet var mest udbredt, men angrebene var overvejende moderate. Angrebene af meldug og især bygrust var svage.



Den Europæiske Union ved Den Europæiske Fond for Udvikling af Landdistrikter og Ministeriet for Fødevarer, Landbrug og Fiskeri har deltaget i finansieringen af projektet.

Baggrund

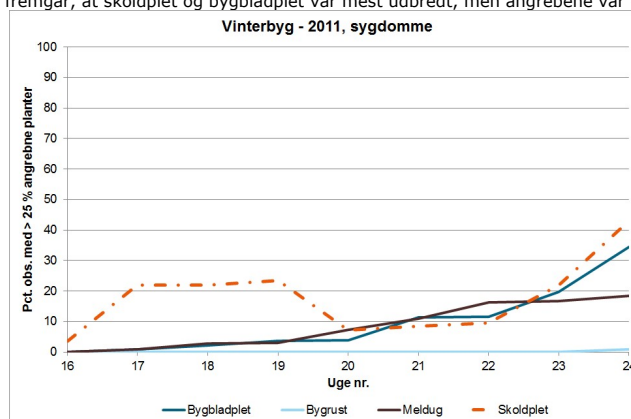
Detaljerede data er i vækstsæsonen løbende vist på [LandbrugsInfo](#) og [Landmand.dk](#). Nedenfor ses et kort sammendrag af resultaterne. Der er bedømt i ubehandlede parceller i forsøg og i mindre omfang i marker (både svampebehandlede og ikke svampebehandlede), hvor planteavlskonsulenterne alligevel kom i forbindelse med markbesøg. I forsøgene er der således bedømt på de samme lokaliteter uge efter uge, mens der er bedømt i forskellige marker fra uge til uge.

I det følgende er kun vist data fra ubehandlede forsøg for at kunne sammenligne angrebsgraderne med tidligere år. I vinterbyg er der registreret på ca. 25 lokaliteter i fire til seks sorter pr. lokalitet (i alt ca. 150 observationer). Der er bedømt i følgende sorter: Anisette, Finlissa, Matros, Pelican, Tasmanien og Zephyr. Der er hovedsagelig registreret i sorter, som er udbredt i dyrkingen. Forskelle i angrebsniveau for svampesygdomme fra år til år er derfor også påvirket af de valgte sorter i registreringsnettet.

Angreb af svampesygdomme er bedømt som procent angrebne planter. Før vækststadium 32 bedømmes på hele planten, og fra vækststadium 32 bedømmes på planternes tre øverste fuldt udviklede blade. Bedømmelsesmetoden kan medføre, at angrebsstyrken tilsyneladende "faldet" omkring vækststadium 32.

Fra og med vækststadium 45 bedømmes yderligere procent dækning på hvert af de to øverste blade. Disse bedømmelser er ikke vist i figurene.

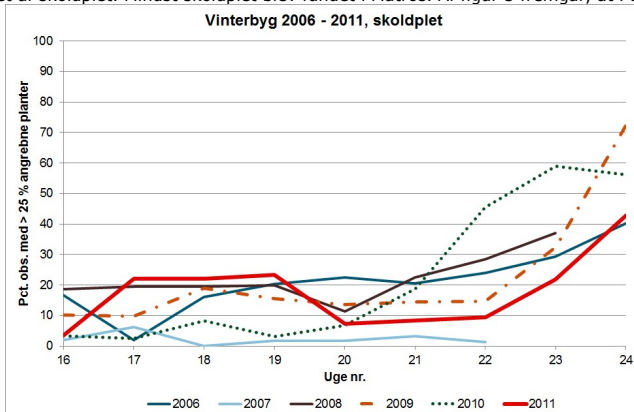
I figur 1 ses angrebsudviklingen. Det fremgår, at skoldplet og bygbladplet var mest udbredt, men angrebene var overvejende moderate. Angrebene



af meldug og især bygrust var svage.

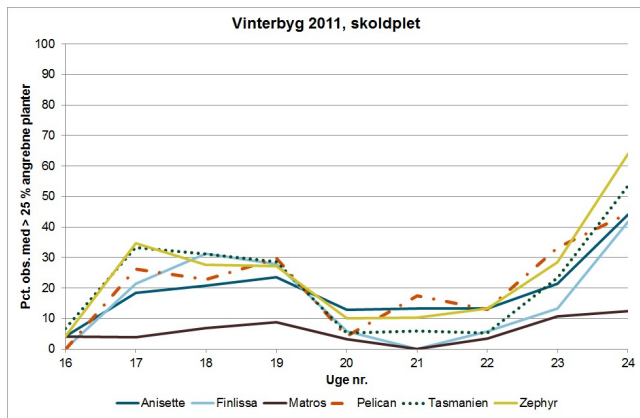
Figur 1. Udviklingen af sygdomme i vinterbyg i registreringsnettet 2011. Pct. observationer med over 25 pct. angrebne planter er angivet.

Af figur 2 og 4 fremgår, at angrebene af **skoldplet og bygbladplet** var moderate sammenlignet med tidligere år. Af figur 3 ses, at de fleste sorter blev angrebet af skoldplet. Mindst skoldplet blev fundet i Matros. Af figur 5 fremgår, at Pelican blev mest angrebet af

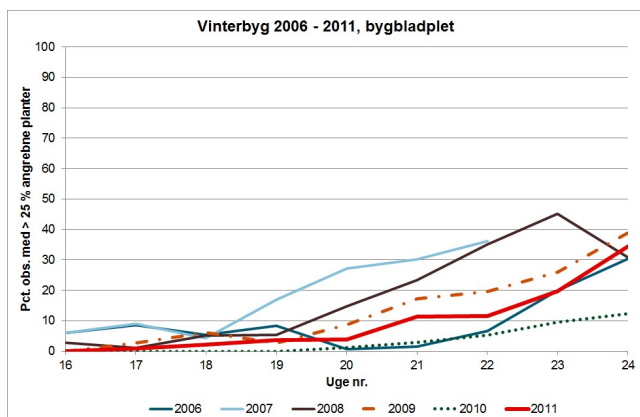


bygbladplet.

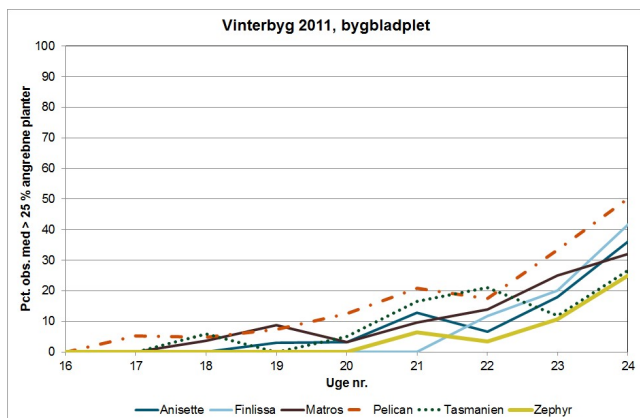
Figur 2. Udviklingen af skoldplet i de seneste seks år i registreringsnettet. Pct. observationer med over 25 pct. angrebne planter er angivet.



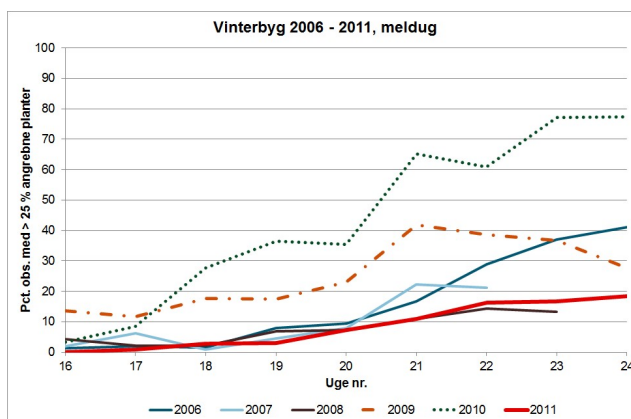
Figur 3. Udviklingen af skoldplet i forskellige vinterbygsorter i registreringsnettet 2011. Pct. observationer med over 25 pct. angrebne planter er angivet.



Figur 4. Udviklingen af bygbladplet i de seneste seks år i registreringsnettet. Pct. observationer med over 25 pct. angrebne planter er angivet.



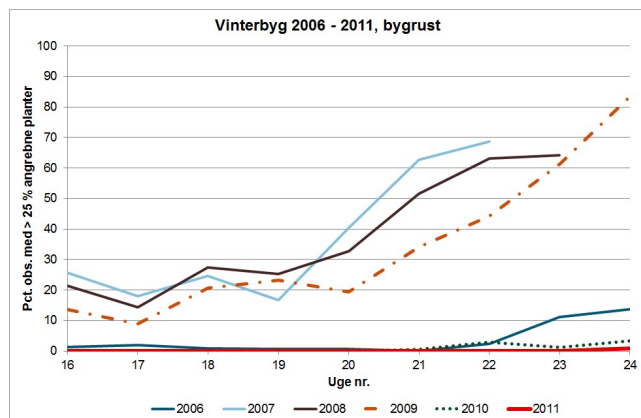
Figur 5. Udviklingen af bygbladplet i forskellige vinterbygsorter i registreringsnettet 2011. Pct. observationer med over 25 pct. angrebne planter er angivet.



Af figur 6 fremgår, at angrebene af **meldug** var relativt svage.

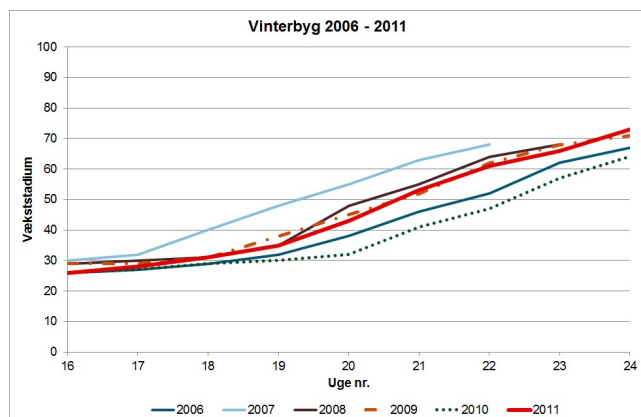
Figur 6. Udviklingen af meldug i de seneste seks år i registreringsnettet. Pct. observationer med over 25 pct. angrebne planter er angivet.

Af figur 7 fremgår, at angrebene af **bygrust** var meget svage.



Figur 7. Udviklingen af bygrust i de seneste seks år i registreringsnettet. Pct. observationer med over 25 pct. angrebne planter er angivet.

I figur 8 ses **vinterbyggens udvikling** i 2011 i forhold til tidligere år. Det fremgår, at vinterbyggen udviklede sig forholdsvis hurtig.



Figur 8. Udviklingen i vækststadier i vinterbyg i de seneste seks år i registreringsnettet.

Det er muligt at downloade alle [baggrundstal og figurer](#) i et Excel regneark.